



RAPPORT D'ACTIVITÉS 2023

Notre défi pour l'Océan :
protéger, gérer, restaurer





© BioLit - Louis-Marie Préau

SOMMAIRE

P.04	Éditorial
P.06	Mission
P.07	Équipe
P.08	Protéger la biodiversité marine
P.16	Gérer les ressources de pêche durablement
P.20	Restaurer les écosystèmes marins
P.26	Visibilité dans les médias
P.27	Ressources financières
P.29	Gouvernance
P.30	Merci à nos partenaires

ÉDITORIAL



Dans la droite lignée de 2022, nous achevons l'année 2023 sur un bilan très positif avec un développement important de nos programmes et donc de l'association dans son ensemble. Les points forts de cette année sont décrits dans ce rapport.

Au niveau des programmes, BioLit qui avait entamé sa modernisation en 2022, vient d'achever son nouveau site Internet, vitrine du programme mais surtout plaque tournante indispensable de la mobilisation, de la sensibilisation, d'échange d'information, de saisie et de transfert des données vers les équipes scientifiques. Notre défi pour BioLit c'est désormais de changer d'échelle pour impliquer toujours plus de citoyens, de partenaires et de territoires.

MarHa SP a continué à se déployer. L'année 2024 marquera la fin de la première tranche de 3 ans de ce programme européen porté par l'OFB... mais une extension est déjà en vue jusqu'en 2025 !

PELA-Méd I a achevé sa première phase avec une mobilisation très importante des

parties prenantes au premier rang desquels les pêcheurs professionnels et se tourne désormais vers une extension à l'ensemble de la Méditerranée française, à la demande de pêcheurs occitans et corses. Un beau challenge en perspective.

Yaf Keru poursuit son développement en Indonésie et a achevé fin 2023 la restauration de 1,5ha sur les 5 ha programmés. Il en reste 3,5 et c'est en bonne voie.

Le programme Impact de protection et de restauration d'herbiers sous-marins en baie de Saint-Malo s'est achevé fin 2023 avec des conclusions intéressantes sur les différentes approches testées.

Pour créer, animer les programmes, il faut des femmes et des hommes compétents et ultra-motivés. L'équipe de Planète Mer a accueilli cette année, en plus de ses 9 permanents, et de ses bénévoles, deux alternants, deux personnes en CDD, une en mécénat de compétence et a intégré un doctorant pour une durée de 3 ans sur le programme Yaf Keru.

Enfin pour faire vivre, mener et développer chaque jour de nouvelles actions, il faut des moyens techniques, scientifiques et financiers. Notre partenariat historique avec le Muséum national d'Histoire naturelle (MnHn) et plus particulièrement la station marine de Dinard, est plus que jamais le socle scientifique de BioLit.

Sur les thématiques Pêche, ce sont l'Ifremer, l'Institut de Recherche pour le Développement (IRD), le Gis Posidonie, et l'Institut Méditerranéen d'Océanologie (IMO) qui nous accompagnent aujourd'hui. Concernant la restauration des récifs coralliens, c'est désormais avec l'UMR-Marbec (Unité mixte de recherche¹ - Marine biodiversity, exploitation and conservation) et l'Université des Antilles et celle de Montpellier que nous déployons nos projets. Sans oublier nos partenariats techniques avec l'Office français de la Biodiversité (OFB), la Parc national des Calanques, le Hublot (Ville de Marseille) et nombre de collectivités qui nous soutiennent dans notre développement.

En matière de financement, l'année 2023 s'inscrit dans les pas des deux précédentes avec une croissance importante de nos partenaires financiers publics et privés à laquelle s'ajoute la générosité et la fidélité de nos donateurs particuliers.

Merci à toutes et à tous : partenaires de toute nature, donateurs particuliers. Sans vous rien ne serait possible et nous vous en sommes très chaleureusement reconnaissants au nom de toute l'équipe de Planète Mer à laquelle nous adressons un coup de chapeau pour son engagement et la qualité du travail réalisé !

Laurent Debas

Co-fondateur
et directeur de Planète Mer

Mathieu Mauvernay

Co-fondateur
et président de Planète Mer

¹Les UMR regroupent plusieurs entités de recherche et d'enseignement. En l'occurrence, Marbec rassemble des chercheurs et enseignants de l'Ifremer, du CNRS, de l'INRAE, de l'IRD et de l'Université de Montpellier.



MISSION

**Agir tous ensemble
pour retrouver un équilibre
durable entre la vie marine
et les activités humaines.**

Planète Mer s'est donnée pour mission d'agir, tous ensemble, pour retrouver un équilibre durable entre la vie marine et les activités humaines. Association indépendante, d'intérêt général, elle intervient dans 3 domaines que sont la protection de la biodiversité marine avec les citoyens, la gestion durable des ressources de pêche avec les pêcheurs, la restauration des écosystèmes dégradés avec les populations locales. Planète Mer intervient toujours avec les parties prenantes dans le dialogue et la co-construction. Depuis 2007, et avec les soutiens de ses donateurs, l'association agit au plus près du terrain pour mener des actions concrètes qui ont vocation à se démultiplier sur d'autres territoires et, à terme, à orienter les politiques publiques. Planète Mer est dirigée par Laurent Debas et son président est Mathieu Mauvernay.

**« Nous avons beaucoup mieux à faire
que de nous inquiéter de l'avenir, nous
avons à le préparer. »**

Félix-Antoine Savard

ÉQUIPE

Planète Mer est composée de professionnels passionnés qui font vivre les projets de l'association. L'équipe c'est 7 salariés en CDI, 1 office manager et 1 conseil en communication indépendant qui nous accompagnent en permanence et, 1 doctorant pour 3 ans, 2 personnes en CDD, 1 personne en mécénat de compétence pour une durée de 2 ans, 3 volontaires du service civique, 3 bénévoles, tous animés par une même passion, un esprit commun d'ouverture, de dialogue et d'innovation.



AGIR SUR LE TERRAIN

Protéger la bio- diversité marine

BIOLIT

BioLit est un programme national de sciences participatives sur la Biodiversité Littorale initié et porté par l'association Planète Mer depuis 2010, en partenariat étroit avec le Muséum national d'Histoire naturelle (MNHN). Grâce à des méthodes simples, BioLit crée l'alliance entre citoyens, scientifiques et gestionnaires au bénéfice de la connaissance et de la protection de la biodiversité du littoral.



L'INPN utilise les données biolit

Cette année, le programme BioLit a fourni 5714 données à l'INPN et a été accompagné pour ce faire par la chargée « intégration et partage des données sur la biodiversité » de l'UMS Patrinat du MNHN. Après plusieurs étapes de validation, ces données seront visibles sur Open Obs. Elles seront ensuite intégrées au Gbif (Système mondial d'information sur la biodiversité) qui propose, en accès libre, les données sur toutes les formes de vie sur Terre.

A ce jour, 209 articles à travers le monde citent tout ou partie des données BioLit.

BIOLIT.FR sur vos écrans

La mise en ligne, mi-juillet 2023, du nouveau site de participation de BioLit a été le fruit d'un travail de longue haleine qui a mobilisé beaucoup de ressources et d'expertises ! Il a été l'opportunité de mettre en place de vraies nouveautés pour le programme, comme l'intégration des 3 thématiques avancées, "Algues Brunes et Bigorneaux", "Saisons de la Mer" et "Nouveaux Arrivants" ou l'agenda dynamique des activités des structures relais de BioLit. Des tutoriels vidéo pour guider les participants dans la création de leur compte BioLit et dans le partage de leurs observations sont à disposition dans l'espace Ressources de BioLit.fr.

Les fidèles sentinelles de la mer

Le Réseau « Sentinelles de la Mer » a été lancé en Occitanie par le CPIE du Bassin de Thau en 2015. Il réunit aujourd'hui 16 porteurs de programmes de sciences participatives mer et littoral, dont BioLit qui, depuis l'origine, est mis en avant et animé localement par les structures du territoire. Aujourd'hui, l'initiative est développée par l'URCPIE Normandie sur le territoire normand. BioLit y a formé les animateurs du réseau à la thématique « Algues Brunes et Bigorneaux ».



Diffuser l'information et la connaissance

Agathe Bouet, chargée de mission scientifique et technique à Planète Mer est intervenue lors de la conférence organisée par la Communauté de communes du Haut Pays Bigouden, à Tréogat (29), sur le thème "Devenir acteur de la préservation du littoral, l'exemple du programme BioLit". A Strasbourg, c'est Marine Jacquin, la coordinatrice du programme BioLit qui était accompagnée de Florian Charvolin, le chercheur en sociologie de l'Institut Max Weber, partenaire de BioLit depuis presque 10 ans, pour une conférence intitulée « La sociologie un atout pour un programme de sciences participatives -L'exemple avec BioLit ».

Former pour pérenniser

L'équipe a réalisé cette année 7 sessions de formation et formée au total 98 personnes ! Les formations s'adressent aux structures relais actuelles et à celles qui souhaiteraient intégrer le réseau. D'autres ont été proposées aux acteurs de réseaux comme Les

Sentinelles de la Mer Occitanie / Alien Occitanie, Les Sentinelles de la Mer Normandie, le REEB (Réseau d'Éducation à l'Environnement en Bretagne) et aux écogardes du Parc national des Calanques.

ESPOIRS, c'est quoi ?

ESPOIRS pour *Etude de la réponse des estrans aux changements globaux par les Sciences Participatives : bioIndication à l'Interface sciences Société*, est un projet de recherche, mené par le MnHn, le centre Max Weber et Planète Mer et soutenu par l'Agence nationale de la Recherche.

Il fera évoluer la thématique Algues Brunes et Bigorneaux (ABB) de BioLit grâce à la création de bio-indicateurs participatifs, à la mise en place de modèles de prédiction des effets des changements globaux sur les estrans (pollution, changement climatique), et à la conception d'un outil de visualisation des données.



MARHA SP

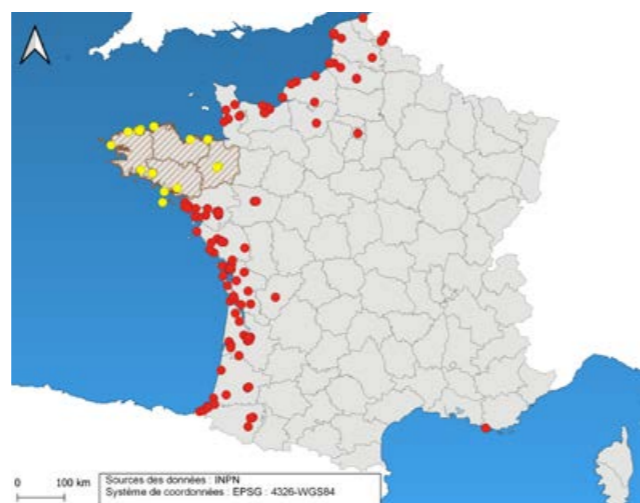
L'OFB a mandaté l'association Planète Mer pour coordonner et réaliser des actions qui ont pour objectif le déploiement, sur de nouveaux territoires, de 3 protocoles de sciences participatives : « ALAMER » du Centre d'Ecologie et des Sciences de la Conservation (CESCO), « Cigesmed for divers » de l'association Septentrion Environnement et « OPHZ'S » du Syndicat Mixte de la Ria d'Etel (SMRE). Chacun de ces protocoles s'intéresse à un habitat naturel : la laisse de mer, l'herbier de zostère marine et le coralligène.

Des nouilles pour comprendre la biodiversité marine !

Le protocole « Algues de la LAisse de MER » (ALAMER) se concentre sur l'observation de la laisse de mer et sa composition en algues et en plantes marines. Il s'adresse à tous, y compris aux plus jeunes. Planète Mer, en collaboration avec le CESCO, a créé une vidéo de sensibilisation pour familiariser les enfants de l'école primaire à la conception d'un protocole scientifique, avant de l'appliquer « en vrai » sur le littoral. Une bâche étendue qui symbolise la plage, différentes sortes de nouilles qui sont autant d'espèces d'algues et de plantes marines, et grâce à cette analogie, les enfants se familiarisent avec l'usage du quadrat et la notion de répartition des espèces. Aujourd'hui, les enseignants utilisent la vidéo « Atelier Nouilles » réalisée par Planète Mer, pour se former au protocole ALAMER.



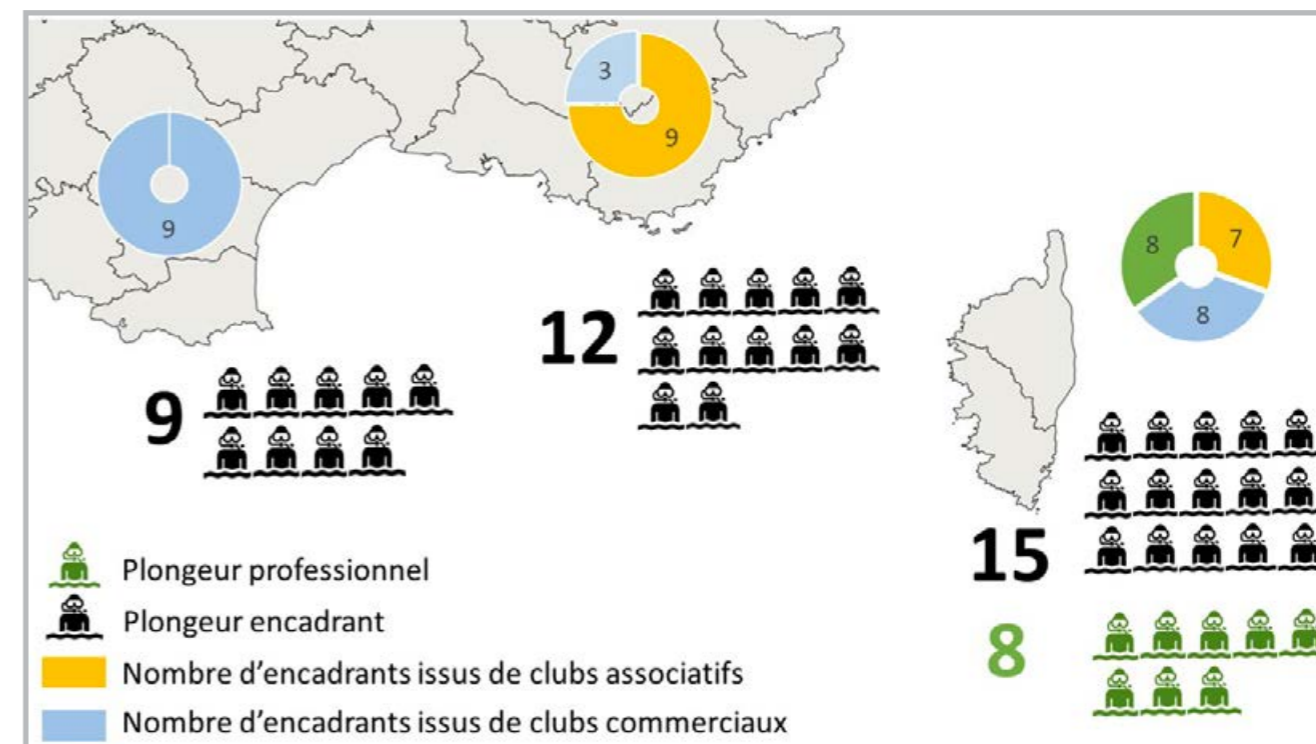
Carte de localisation des 148 structures contactées



Alamer : développer un réseau pas à pas

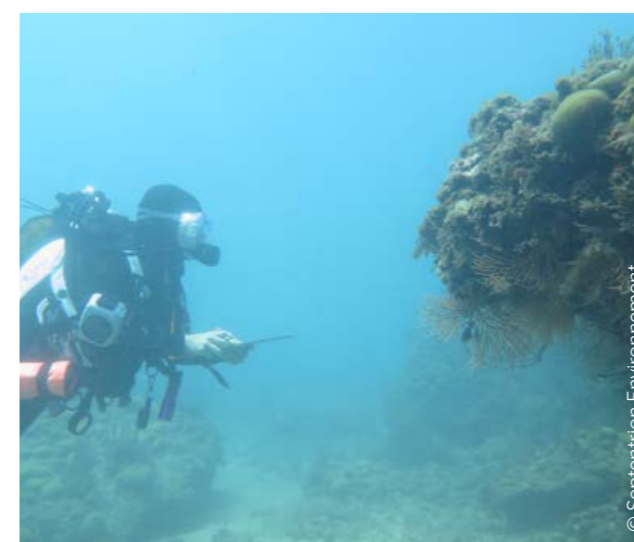
Planète Mer a réalisé un recensement des structures associatives potentiellement intéressées pour réaliser le protocole ALAMER sur leur littoral et en a établi une cartographie. Potentiels relais pour déployer le projet ALAMER, ce sont quelques 148 structures qui ont été ainsi cartographiées.

Nombre d'encadrants et de plongeurs professionnels formés à Cigesmed for divers de 2021 à 2023

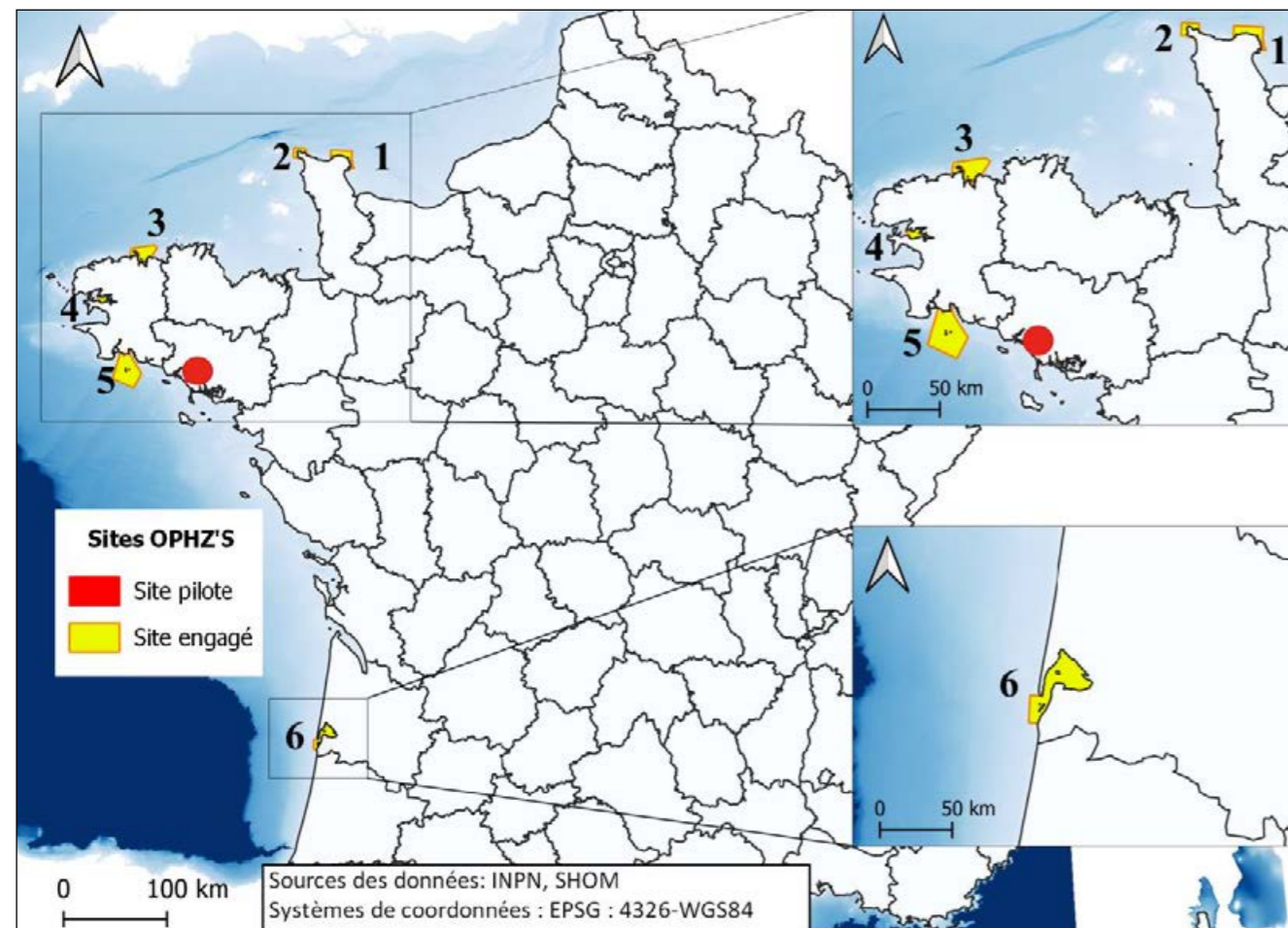


Ils font Cigesmed en Occitanie

Septentrion Environnement a formé 11 encadrants et moniteurs issus de 3 clubs de plongée, le Centre d'Activité Plongée de Port-Vendres, Plongée Passion à Frontignan et Abyss Plongée au Cap d'Agde. 9 plongeurs non encadrants se sont joints à ces journées, ainsi que 2 agents de l'Aire Marine Protégée de la Côte agatoise.



Cartographie des 6 sites pilotes engagés pour un suivi OPHZ'S en 2023 : le Bassin d'Arcachon et Cap Ferret, les Récifs et marais arrière-littoraux du Cap Lévi et de la Pointe de Saire, les Récifs et Landes de la Hague, l'Archipel des Glénan, la Rade de Brest-estuaire de l'Aulne, et la Baie de Morlaix.



Des nouveaux sites pilotes pour ophz's

En 2023, Planète Mer a réalisé une nouvelle campagne de démarchage auprès des gestionnaires de sites Natura 2000 pour poursuivre le déploiement du protocole OPHZ'S sur de nouveaux sites Natura 2000.

Un webinaire pour collaborer avec les plongeurs de loisirs

30 personnes ont participé au webinaire-formation organisé par Planète Mer et l'OFB sur les éléments à connaître pour lancer un programme de science participative avec des plongeurs. Destiné aux gestionnaires et aux porteurs de projets, ce webinaire est toujours disponible sur le site de Planète Mer.



Préserver la biodiversité, les communes se mobilisent



L'atlas de la biodiversité de la Côte d'Émeraude

La communauté de communes Côte d'Émeraude (CCCE) s'est engagée, entre août 2021 et août 2023, dans un atlas de la biodiversité intercommunale soutenu financièrement par l'Office français de la biodiversité. Son objectif : préserver et favoriser l'expression de la biodiversité ordinaire et patrimoniale, notamment au vu de ses services écosystémiques.

L'atlas de la biodiversité est un projet multi-partenarial qui s'appuie sur les forces et les opportunités du territoire. C'est pourquoi des conventions de partenariats avec des structures naturalistes et de sensibilisation à l'environnement sont mises en place sur les thématiques oiseaux, mammifères, chiroptères, invertébrés, amphibiens et reptiles, mycologie, mares, végétation et habitats naturels et estran.

Planète Mer, partenaire de l'atlas sur le volet estran

Pour collaborer à la réalisation de l'atlas, Planète Mer a organisé 3 sorties BioLit, à Saint-Briac, Saint-Lunaire et au Minihic.

3 inventaires sont venus s'ajouter cette année aux données déjà fournies en 2022 : 104 espèces ont été identifiées sur l'estran rocheux de la plage de Saint-Enogat à Dinard, 63 sur la laisse de mer toujours à Dinard et 27 sur l'herbier de Saint-Lunaire.

In fine, les données naturalistes de l'atlas collectées à partir des inventaires réalisés par les partenaires sont transmises à l'Observatoire de l'environnement en Bretagne.

AGIR SUR LE TERRAIN

Gérer les ressources de pêche durablement

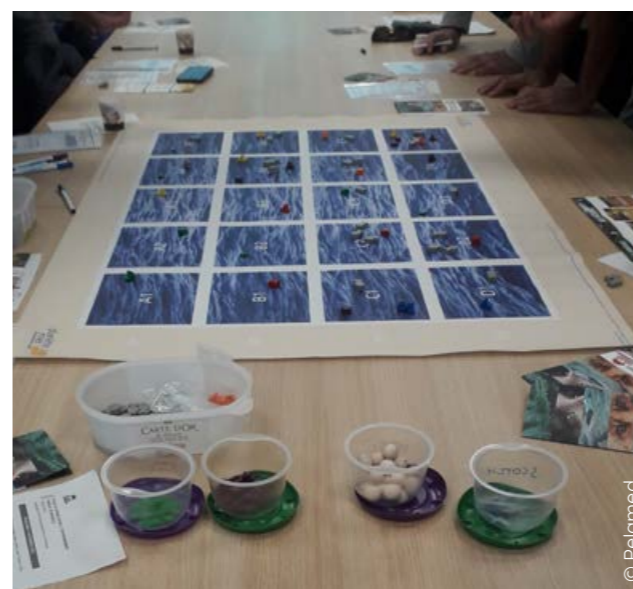
PELAMED

PELA-Méd est un projet de développement du territoire pour et par les pêcheurs aux petits métiers du Var. L'objectif de ce projet ambitieux est de construire, proposer et tester des outils de gestion et d'acquisition de connaissances avec les pêcheurs professionnels, afin de tendre vers des niveaux d'exploitation durables, tant d'un point de vue socio-économique qu'écologique. Il est mené par Planète Mer en partenariat avec le Comité Départemental des Pêches Maritimes et des Elevages Marins du Var (CDPMEMV).

Nouveauté : le stage de citoyenneté environnementale

Un « stage de citoyenneté environnementale », c'est la sanction qui tombe sur ceux qui commettent une infraction d'atteinte à la nature. Organisé par France Nature Environnement et le Parquet de Marseille, ce stage a concerné les primodélinquants, comme une alternative aux poursuites face à des infractions, ici relatives à la pêche.

Dans ce cadre, Planète Mer a animé un atelier sous forme d'un jeu sérieux de plateau pour sensibiliser les 14 stagiaires, hommes de tous âges, aux enjeux de la pêche illégale. Une expérience insolite qui a convaincu le Parquet, et, on l'espère, les contrevenants.



Pela-méd 1, c'est terminé...pour mieux se déployer

Jeudi 1 juin 2023, les pêcheurs du Var, membres du projet, se sont réunis à Toulon pour le dernier Comité de pilotage de PELA-Méd 1. L'occasion pour l'équipe de Planète Mer et le CDPMEM Var de présenter le bilan de 5 années d'un travail collaboratif fructueux et constructif, consacré à la gestion adaptative et partagée de la petite pêche côtière.

L'opportunité, également, de faire un focus sur les travaux d'harmonisation et de mise à jour des règlements prud'homaux menés par Planète Mer avec les prud'hommes ... et d'envisager la suite !

L'histoire ne s'arrête pas là. L'étude d'opportunité pour envisager un changement d'échelle pour PELA-Méd, du Var vers l'ensemble de la Méditerranée française, est en route.

Oursins : les pêcheurs protègent la ressource

Espèce marine déterminante pour la santé du milieu marin et ressource à forte valeur économique, l'oursin doit être préservé. Les pêcheurs professionnels l'ont bien compris. Les études sur le suivi de l'espèce, menées dans le cadre de PELA-Méd ont contribué à l'allongement de la période de fermeture temporelle de la pêche demandée, entre autres, par les pêcheurs. Cette mesure de gestion, élaborée au niveau régional, est une voie pertinente pour une réelle transformation de la gestion des ressources marines et des activités de pêche vers la durabilité. Planète Mer est fière d'y avoir contribué.



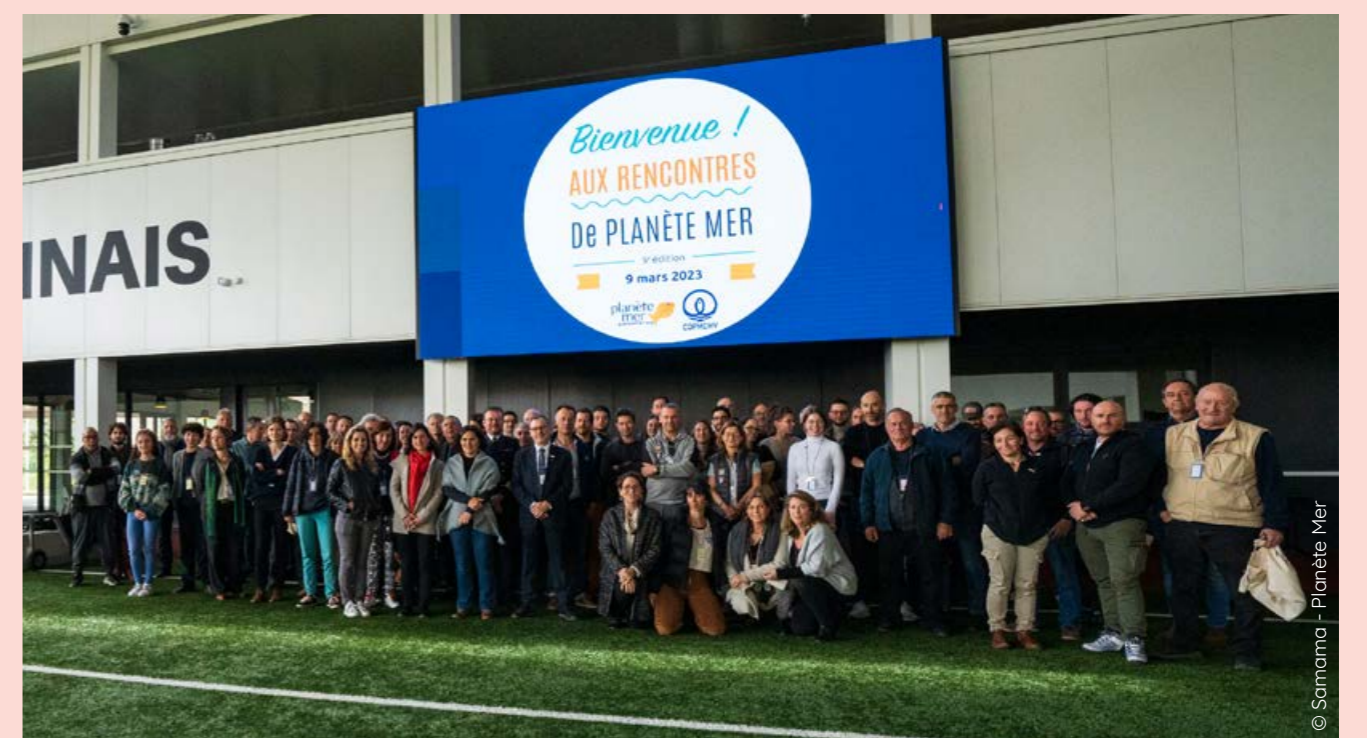
Les 5^{es} rencontres de Planète mer

Pour clore la première phase du projet PELA-Méd, Planète Mer a organisé, en collaboration avec le CDPMEMV, un colloque dédié à la petite pêche côtière le 9 mars 2023 à Toulon.

Intitulée *Petite pêche côtière : vers une gestion adaptative et partagée entre pêcheurs, scientifiques, gestionnaires d'espaces protégés, Administration et ONG... rêve ou réalité ?*,

cette journée a réuni plus de 90 participants, dont un tiers de pêcheurs professionnels et de leurs représentants.

Un rendez-vous organisé autour de 3 tables rondes réunissant tous les acteurs de la gestion adaptative et partagée : pêcheurs professionnels, scientifiques, Administration, gestionnaires d'espaces protégés et ONG.



AGIR SUR LE TERRAIN

Restaurer les écosystèmes marins

YAF KERU

Yaf-Keru est un programme ambitieux de développement local, environnemental, économique et social, en Indonésie, autour de la protection et de la restauration des récifs coralliens. Il se développe au cœur de la zone la plus diversifiée au monde en termes de biodiversité marine dans la province indonésienne des Raja Ampat. Planète Mer est partenaire de « The SEA People », association porteuse du programme localement.

Les petits jardiniers de corail de Yenbekwan

Sensibiliser les communautés locales et internationales à l'écologie des récifs coralliens est l'un des piliers du programme Yaf Keru, conçu par Lynn Lawrance et Arnaud Brival, fondateurs de The SEA People. C'est dans cet objectif qu'ils ont créé des ateliers à destination des enfants des écoles pour les sensibiliser aux vertus du corail. Sur site, les écoliers de CE2, CM1 et CM2 (9-12 ans) du village de Yenbekwan ont appris à transplanter eux-mêmes le corail sur une structure métallique en forme de raie manta qu'ils ont porté sur le récif. De petits jardiniers prêts à prendre la relève !



Des femmes à la barre

En Indonésie, les barrières culturelles, les attentes et les hiérarchies traditionnelles liées au genre peuvent empêcher les femmes de travailler. Depuis plusieurs années, The SEA People accueille des femmes au sein des équipes locales. En 2023, elles sont 3 à avoir rejoint l'équipage : Yosina, désormais capitaine de *la Galaxea* et Cornelia, officier scientifique, et toutes deux originaires des Raja Ampat; et Nina, néerlandaise et nouvelle coordinatrice scientifique bénévole.



Une thèse sur Yaf Keru

Mickaël Racine, ancien stagiaire et alternant à Planète Mer, a démarré son doctorat le 1er décembre 2023 sur le programme Yaf Keru. Son sujet : *Les impacts de la restauration des récifs coralliens sur la biodiversité marine, la sécurité alimentaire et les dynamiques économiques locales en Indonésie, avec et pour les populations locales.* L'équipe de direction est composée des co-directrices de thèse, Catherine Aliaume, Université de Montpellier - UMR MARBEC, et de Charlotte Dromard, Université des Antilles - UMR BOREA, ainsi que de Laurent Debas, directeur de Planète Mer.



Des résultats prometteurs

Le programme Yaf Keru a pour objectif de restaurer jusqu'à 5 hectares de récifs coralliens détruits notamment par les pratiques de pêche à la dynamite et au cyanure. Les équipes de terrain ont désormais restauré 1,5 ha de récifs coralliens et comptabilisé 47 556 coraux transplantés au cours de 460 plongées. Les travaux sont de plus en plus efficaces puisque plus de la moitié des coraux transplantés (25 292) l'ont été en 2023. C'est donc un tiers des objectifs, en termes de surface restaurée, qui ont été atteints en 2023 !

IMPACT

Le projet IMPACT (OFB) a pour objectif de tester des approches qui réduisent l'impact des mouillages sur les herbiers de Zostère sur le territoire de la Côte d'Emeraude (Saint-Malo), au cœur d'un herbier situé en zone Natura 2000.

Suivi des pressions subies par l'herbier

Des suivis de fréquentation sont effectués tout au long de l'année (pêche, baigneurs, promeneurs, nombre de bateaux au mouillage). L'année 2023 confirme une pression de pêche limitée sur l'herbier contrairement aux promeneurs et baigneurs qui sont amenés à piétiner l'herbier. En ce qui concerne les mouillages une augmentation sensible du nombre de bateaux a été observée.

L'implication des plongeurs de loisirs

En 2023, une vingtaine de plongeurs loisirs, accompagnés par le club de plongée de Saint-Malo et Planète Mer, ont effectué un protocole de suivi durant 2 journées, au printemps et à l'automne pour évaluer la densité de l'herbier. Résultats : plus de 495 pieds d'herbiers recensés ! A chaque sortie, un petit groupe a profité de la plongée pour photographier la faune et de la flore présentes dans l'herbier afin de dresser un inventaire et témoigner de sa fonctionnalité.

La journée mondiale des herbiers marins

Les herbiers marins sont des plantes sous-marines qui constituent des écosystèmes complexes, à forte productivité et riche en biodiversité, qui jouent un rôle

écologique majeur (abri et nourriture pour de nombreuses espèces, amélioration de la qualité de l'eau, puit de carbone - peuvent stocker jusqu'à 18 % du carbone océanique mondial -, lutte contre l'érosion côtière). A l'occasion de la journée mondiale des herbiers marins des Nations Unies : le 1^{er} mars Planète Mer a proposé un stand et une conférence sur les herbiers et le projet Impact, à Saint-Lunaire, aux côtés d'autres associations locales. Cet événement a permis d'informer le public sur ces prairies sous-marines si précieuses et pourtant menacées par les changements globaux et les activités anthropiques.

Des résultats prometteurs pour le suivi des herbiers marins

Après 3 ans d'études, le comité de pilotage de fin de projet s'est tenu à la fin de l'année 2023. L'occasion de présenter les principaux résultats et apprentissages du projet et en l'occurrence que les 3 méthodes de suivis de l'herbier (drone aérien à très haute résolution spatiale, plongée scientifique professionnelle, plongée participative) s'avèrent très complémentaires.

En outre, l'étude a permis aux acteurs du projet (association de pêcheurs, plaisanciers, agglomération de Saint-Malo, scientifiques, plongeurs loisirs, OFB) de mieux se connaître et de travailler ensemble dans une dynamique positive.

Cette étude pilote pourra servir à d'autres gestionnaires qui souhaiteraient suivre des herbiers de façon participative.



VISIBILITÉ DANS LES MÉDIAS

Réseaux sociaux



42 000 visiteurs uniques
80 publications



4 600 abonnés
76 400 personnes
ont vu les publications
150 publications
+48%



4 700 followers
74 000 personnes
ont vu les publications
210 publications
+5%



2 000 abonnés
+7%



465 abonnés
Création en 2022

Medias presse, tv, radio

le marin

Les Echos

ouest france

DNA
DEPARTEMENTS NOUVELLES D'ALSACE

var-matin

Femme
actuelle

Ca
M'INTÉRESSE

made in marseille
L'IMPACT EN LIEN DE LA RÉGION MARSEILLAISE

GOMET

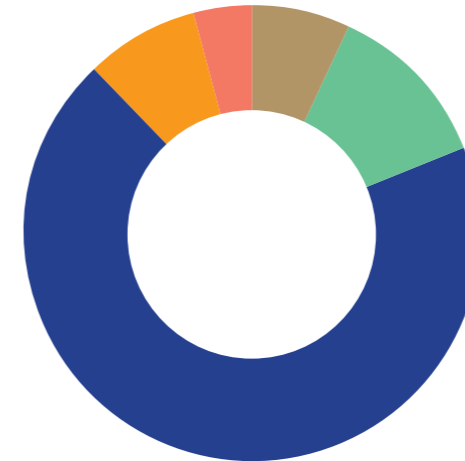
3 provence
alpes
côte d'azur

3 bretagne

RESSOURCES FINANCIÈRES

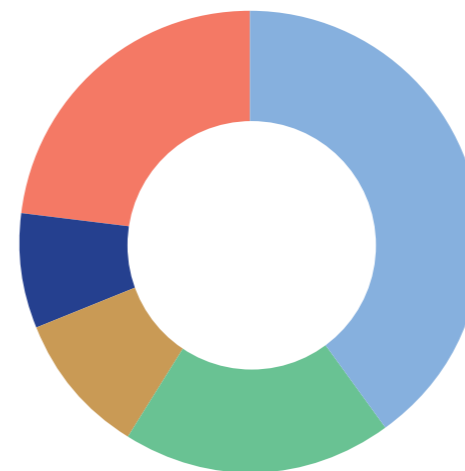
Origine des fonds de Planète Mer

Exercice 2023 : 891 092 €



Prestations : **7%**
Dons de particuliers : **12%**
Fondations et Entreprises : **69%**
Fonds publics **8%**
Autres produits : **4%**

Utilisation des fonds



PROTÉGER : 40%
Les observateurs du littoral
BioLit : **30%**
MarHa SP : **7%**
Prospective et développement : **3%**

GÉRER : 19%
Pêcheurs d'Avenir
PELA-Méd : **14%**
CLS : **1%**
Prospective et développement : **4%**

RESTAURER : 10%
Résilience des Peuples de la Mer
Yaf Keru : **6%**
Impact : **1%**
Prospective et développement : **3%**

**FONCTIONNEMENT
PLANÈTE MER : 8%**

FONDS REPORTÉS ET DÉDIÉS : 23%

GOUVERNANCE



LE BUREAU

Mathieu Mauvernay,
président, co-fondateur,
juriste spécialisé en droit de
l'environnement, responsable
d'une exploitation agricole.

Nicolas Mauvernay,
vice-président, fondateur
et directeur de Mizar Films,
producteur de cinéma.

Gilles Debas,
trésorier, Ariane 6
Programme - Senior Manager
Ariane Group.

LE CONSEIL D'ADMINISTRATION

Françoise Toulouse, artiste peintre.

Sébastien Mabile,
avocat et docteur en droit maritime
international, spécialiste des aires
marines protégées.

Christian de Boisredon,
fondateur de Sparknews.

Cécile Dubrulle, restauratrice.

François Sarano,
docteur en océanologie,
co-auteur du film Océans.

Gilles Bardou,
informaticien, chef de projet CGI.

Et les 3 membres du bureau.

MERCI A NOS PARTENAIRES

Nos remerciements chaleureux...

À nos partenaires financiers privés engagés à nos côtés en 2023

- Albingia
- Les Bulles de Mer
- Charitipis
- CLS (Collecte Localisation Satellites)
- Dechra veterinary
- Fonds Beluga
- Fondation Afnic
- Fondation Bouygues Telecom
- Fondation Carasso
- Fondation Carrefour
- Fondation de France
- Fondation de la Mer
- Fondation Une goutte d'eau pour notre planète
- France Filière Pêche
- JJA
- Labeyrie Fine Foods (Delpierre)
- Meritis
- Wessiling France
- Pure Océan
- 1% pour la planète

À nos mécènes de compétences

- Pfizer
- BNP Paribas

À nos soutiens publics

- Le Ministère de la Transition écologique et de la Cohésion des territoires
- L'Office Français de la Biodiversité
- Le Muséum national d'Histoire naturelle
- Le Parc national des Calanques
- Le Conseil général des Bouches-du-Rhône
- La Ville de Marseille
- Saint-Malo Agglomération
- Agence des services civiques
- Ministère de l'économie, des Finances et de la souveraineté industrielle et numérique
- La Communauté de communes de la Côte d'Emeraude

Aux structures qui s'engagent à nos côtés pour nous donner les moyens d'agir et promouvoir nos programmes, à ceux qui nous ont fait confiance pour des prestations ou des expertises... et à tous nos donateurs particuliers. Leur engagement est précieux et source de motivation pour notre équipe !



Ce document est édité par Planète Mer, association loi de 1901 qui agit pour la préservation de la vie marine et des activités humaines qui en dépendent. Son représentant légal est Mathieu Mauvernay, son président.

Copyright : Planète Mer

Citation : 2023. Rapport d'activités Planète Mer. 32 pages.

Photographie en couverture : © Florian SOPPELSA

Création et réalisation graphique :

Kinga Bej pour www.agence-pollen.com

Disponible sur : planetemer.org

Avril 2024

Planète Mer – 137 avenue Clôt Bey

13008 Marseille

Tél : 04 91 54 28 74

contact@planetemer.org

Siren : 494 917 529

